

แผนปฏิบัติการ ๐๗/๒๕๖๗ : แผนเผชิญเหตุการณ์คนร้ายกราดยิงในที่สาธารณะ(Active Shooter)

สถานีตำรวจภูธรเชียงใหม่
จังหวัดน่าน ๕๕๑๖๐
๓๐ มกราคม ๒๕๖๗
(เชียงกลาง๐๗/๒๕๖๗)

แผนปฏิบัติการ ๐๗/๒๕๖๗ : แผนเผชิญเหตุการณ์คนร้ายกราดยิงในที่สาธารณะ(Active Shooter)

อ้างอิง : ๑.) คำสั่งปฏิบัติการเตรียมความพร้อมรับสถานการณ์ก่อความไม่สงบ ตำรวจภูธรจังหวัดน่าน
(น่าน ๑๐ / ๒๕๕๓ ลง ๒๕ สิงหาคม ๒๕๕๓)

๒.) แผนรักษาความสงบ (กรกฎ/๕๒) ตำรวจภูธรจังหวัดน่าน ลง ๑๙ มกราคม ๒๕๕๓

๓.) แผนปฏิบัติการรักษาความปลอดภัยของคมนตรีและบุคคลสำคัญ สถานีตำรวจภูธรเชียงใหม่
(เชียงใหม่ ๐๑/๒๕๕๓ ลง ๔ มกราคม ๒๕๕๓)

๔.) แผนปฏิบัติการแก้ไขปัญหาการก่อการร้ายสากล(สันติรัฐ๔๘)

๕.) แผนที่ประเทศไทย มาตราส่วน ๑: ๕๐,๐๐๐ ระวังพื้นที่ อำเภอเชียงใหม่ จังหวัดน่าน

๑.สถานการณ์

ก. สถานการณ์ทั่วไป

สถานีตำรวจภูธรเชียงใหม่ จังหวัดน่าน ได้จัดทำแผนรักษาความสงบ(กรกฎ/๕๒) ของตำรวจภูธรเชียงใหม่รองรับแผนรักษาความสงบ(กรกฎ/๕๒) ตำรวจภูธรจังหวัดน่าน เพื่อเป็นแนวทางในการดำเนินการรักษาความสงบเรียบร้อยและปฏิบัติการแก้ไขสถานการณ์การก่อความไม่สงบในทุกรูปแบบและทุกสถานการณ์ในเขตพื้นที่รับผิดชอบ เนื่องจากการก่อความไม่สงบในสังคม มีแนวโน้มที่จะทวีความรุนแรง ทั้งในส่วนของความถี่และรูปแบบ สร้างความเสียหายแก่ประเทศชาติทั้งด้านการเมือง เศรษฐกิจ และสังคมกระทบต่อภาพลักษณ์ การท่องเที่ยว การลงทุน ประชาชนมีความรู้สึกไม่ปลอดภัยและไม่มั่นใจในการดำรงชีวิตอย่างปกติสุข

ข. ฝ่ายตรงกันข้าม

๑) บุคคลหรือกลุ่มบุคคลที่ไม่เห็นด้วยหรือเสียผลประโยชน์ด้านต่างๆ เช่น ทางด้านการเมืองการปกครองและธุรกิจ เป็นต้น

๒) บุคคลหรือกลุ่มบุคคลที่ถือโอกาสสร้างสถานการณ์ก่อความไม่สงบ โดยก่อเหตุกราดยิงในที่สาธารณะในรูปแบบต่าง ๆ เพื่อให้เกิดความเสียหายในชีวิตและทรัพย์สินของประชาชน

ค. ฝ่ายเรา

๑) ส่วนราชการและรัฐวิสาหกิจ

ก) ป้องกันและระงับเหตุกราดยิงในที่สาธารณะ ในรูปแบบต่างๆภายใต้ขอบเขตอำนาจตามที่กฎหมาย เพื่อรักษาความสงบเรียบร้อยในพื้นที่รับผิดชอบ

ข) ดำเนินการด้านการข่าว และติดตามสถานการณ์ให้ทราบถึงภัยอันตรายที่เกิดกับประชาชน อันสืบเนื่องมาจากเหตุการณ์กราดยิงในที่สาธารณะ ในรูปแบบต่าง ๆ

แผนปฏิบัติการ ๐๗/๒๕๖๗ : แผนเผชิญเหตุการณ์คนร้ายกราดยิงในที่สาธารณะ(Active Shooter)

ค) เตรียมกำลัง วัสดุอุปกรณ์ เครื่องมือเครื่องใช้ ระบบการสื่อสาร ยานพาหนะและ
มอบหมายหน้าที่รับผิดชอบในการปฏิบัติให้เรียบร้อย

ง) สนับสนุนหน่วยที่รับผิดชอบในเหตุการณ์กราดยิงในที่สาธารณะ ในรูปแบบต่างๆโดยให้มี
การประสานการปฏิบัติกันอย่างใกล้ชิดทุกขั้นตอนการปฏิบัติ

จ) รับผิดชอบและ หรือสนับสนุนการบรรเทาทุกข์ การรักษาพยาบาล การซ่อมแซม บำรุง
และฟื้นฟูสาธารณูปโภคและสถานที่สำคัญ ซึ่งเสียหายเนื่องจากการก่อวินาศกรรม

๒) องค์กรภาคเอกชน ช่วยเหลือและสนับสนุนการปฏิบัติของทางราชการเมื่อได้รับการร้องขอ

ง. สมมุติฐาน

คนร้ายหรือกลุ่มคนร้ายกระทำเหตุการณ์กราดยิงในที่สาธารณะ ที่มุ่งจะให้เกิดความวุ่นวายหรือหวัง
ผลประโยชน์ อันเนื่องมาจากการกระทำ ซึ่งผู้กระทำจะมีเป้าหมายต่อชีวิต สถานที่ หรือทรัพย์สินของประชาชน และ
กรณีเหตุยิงกราดในห้างสรรพสินค้าใจกลางกรุงเทพฯ เมื่อช่วงเย็นวันที่ ๓ ตุลาคม ๒๕๖๖) เมื่อเสียงปืนดังขึ้น เป็น
จังหวะซุลมุนผู้ใช้บริการบางส่วนวิ่งกรูออกจากพื้นที่ แต่อีกส่วนหนึ่งใช้วิธีเอาตัวรอด "หนี-ซ่อน-สู้"ในสื่อโซเชียล
มีเดีย ขึ้นชมและพูดถึงวิธีช่วยเหลือประชาชนของพนักงานรักษาความปลอดภัย (รปภ.)ภายในห้างสรรพสินค้าและ
พนักงานร้านต่างๆ ที่ผ่านการอบรมและซักซ้อมแผนเผชิญเหตุ จนลดความสูญเสียเพิ่มขึ้นได้ กรณี รปภ.ได้ปิด
ประตู และเรียกผู้ใช้บริการให้เดินไปตามเส้นทางที่กำหนดไว้ รวมทั้งนำทางไปยังช่องทางหลบหนี หรือปิดห้องจัด
งานชั้นบนของห้าง ไม่ให้คนเข้า-ออก ป้องกันความวุ่นวายส่วนกรณีพนักงานร้านค้าต่าง ๆ ได้เปิดพื้นที่ให้
นักท่องเที่ยวนั่งและผู้ใช้บริการหลบด้านหลังร้าน ปิดไฟ ล็อกประตูทุกบาน ปิดเสียงโทรศัพท์มือถือ ฝ้าดูสถานการณ์
ผ่านกล้องวงจรปิด และติดตามข้อมูลข่าวสารผ่านโซเชียล พร้อมทั้งคอยอธิบายให้นักท่องเที่ยวตั้งสติได้ กระทั่ง
ตำรวจจับกุมผู้ก่อเหตุและควบคุมสถานการณ์ได้ ผู้ใช้บริการจึงออกจากร้านอย่างปลอดภัย

๒. ภารกิจ

สถานีตำรวจภูธรเชิงกลาง จังหวัดน่าน ดำเนินการวางแผน อำนวยการ สั่งการควบคุม กำกับดูแล
การปฏิบัติของเจ้าหน้าที่ในสังกัดให้มีขีดความสามารถในการปฏิบัติเมื่อมีเหตุการณ์ตามสมมุติฐานเกิดขึ้นจริงหากเกิด
เหตุการณ์ในพื้นที่สามารถควบคุมสถานการณ์ได้และกลับเข้าสู่สภาวะปกติโดยเร็ว รวมทั้งให้เป็นไปตามกฎหมายโดย
เคร่งครัดตั้งแต่บัดนี้เป็นต้นไป

๓. แนวคิดในการปฏิบัติ

(ก) ชั้นเตรียมการ(ก่อนเกิดเหตุ)

(๑) ดำเนินการด้านการข่าว ด้วยการวางแผนรวบรวมข่าวสารทุกมิติ พร้อมกับประสานข่าวสาร
กับหน่วยงานข่าวต่างๆทั้งภาครัฐ และเอกชนอย่างใกล้ชิดและต่อเนื่อง โดยนำข่าวสารมาวิเคราะห์ให้กลายเป็น

แผนปฏิบัติการ ๐๗/๒๕๖๗ : แผนเผชิญเหตุการณ์คนร้ายกราดยิงในที่สาธารณะ(Active Shooter)

ข่าวกรอง เพื่อเป็นแนวทางในการกำหนดภารกิจการปฏิบัติ ตลอดจนสืบสวนหาข่าว/ตรวจสอบ Re X-Ray ห้างสรรพสินค้า หอพัก บ้านเช่า โรงแรม ฯลฯ ในพื้นที่รับผิดชอบอย่างสม่ำเสมอ เพื่อหาข่าวเกี่ยวกับบุคคลต้องสงสัยที่อาจเข้ามาพักอาศัยในสถานที่ดังกล่าว

(๒) จัดเตรียมกำลังพลของหน่วยให้มีความพร้อมในการปฏิบัติ อาทิจัดฝึกฝนอบรม ให้มีความรู้ความชำนาญเฉพาะหน้าที่ มีการซักซ้อมการปฏิบัติอย่างต่อเนื่องเพื่อให้เกิดความพร้อมในการปฏิบัติ ต่อสถานการณ์การก่อความไม่สงบทุกรูปแบบภายใต้แผนการปฏิบัติการหลัก และแผนปฏิบัติการเฉพาะพื้นที่ อีกทั้ง ผู้บัญชาการเหตุการณ์มีความเข้าใจในการจัดตั้งศูนย์ปฏิบัติการส่วนหน้า (ศปก.สน.) ในพื้นที่เกิดเหตุ เพื่อควบคุมสั่งการรวมทั้งกำหนดตัวผู้รับผิดชอบในการควบคุม อำนาจการและสั่งการในแต่ละพื้นที่ แต่ละ ขั้นตอนให้ชัดเจน

(๓) จัดเตรียมอาวุธยุทโธปกรณ์รวมถึงเครื่องมือต่างๆที่จำเป็นต้องใช้ในการปฏิบัติการกิจ อย่างครบถ้วนและพร้อมใช้งานทั้งในส่วนของฝ่ายปฏิบัติการและฝ่ายอำนาจการ ทั้งโดยมีการควบคุมดูแล ซ่อมบำรุงอย่างสม่ำเสมอ

(๔) กำหนดสถานที่ควบคุม สถานที่สอบสวน ตลอดจนสิ่งอำนวยความสะดวกต่างๆ ในกรณี ที่มีความจำเป็นเมื่อมีการจับกุม

(๕) ดำเนินการเกี่ยวกับการปฏิบัติการข่าวสารอย่างต่อเนื่องให้ครอบคลุมทุกกลุ่มเป้าหมาย เพื่อสร้างปัจจัยด้านบวกอันเป็นการสนับสนุนการปฏิบัติการของกำลังพลที่ได้ปฏิบัติการตามแผน

(๖) มีแผนการกำหนดงบประมาณรวมถึงการเบิกจ่ายอย่างเป็นระบบเพื่อให้สอดคล้องกับ แผนการปฏิบัติอย่างถูกต้องและทันต่อสถานการณ์

(๗) มีการประชาสัมพันธ์วิถีวิธี หนี-ซ่อน -สู้ "Run Hide Fight" เป็นหลักสากลที่ FBI และหน่วยงานบังคับใช้กฎหมายในหลาย ๆ ประเทศ นำมาใช้แนะนำประชาชนเอาชีวิตรอดในเหตุกราดยิง ซึ่งหน่วยงานของไทยได้ซักซ้อมแผนเผชิญเหตุเป็นประจำ โดยเฉพาะหลังเกิดเหตุกราดยิงในห้างดัง จ.นครราชสีมา ทำให้มีผู้เสียชีวิตและบาดเจ็บจำนวนมาก

"หนี" เมื่อหาเส้นทางหลบหนีไปยังพื้นที่ปลอดภัยได้

- เมื่อไปสถานที่ต่าง ๆ ให้จดจำทางเข้า-ออก และทางออกฉุกเฉินให้เป็นนิสัย
- เมื่อเกิดเหตุต้องตั้งสติให้ดี และมองหาเส้นทางหลบหนี
- ทิ้งของทุกอย่างที่ไม่จำเป็น
- ช่วยเหลือคนอื่นเท่าที่สามารถช่วยได้

"ซ่อน" เมื่อไม่สามารถหลบหนีออกจากพื้นที่ได้ ให้หาสถานที่ปลอดภัยซ่อนตัว

- ล็อกประตูและหาสิ่งของที่ของมาใช้กีดขวางคนร้ายไม่ให้มาถึงตัว

แผนปฏิบัติการ ๐๗/๒๕๖๗ : แผนเผชิญเหตุการณ์คนร้ายกราดยิงในที่สาธารณะ(Active Shooter)

- ช้อนให้พ้นสายตาโดยหลบหลังสิ่งของขนาดใหญ่และแข็งแรง เช่น โຕ้ะ กำแพง
 - ปิดไฟในห้อง และปิดเสียงโทรศัพท์มือถือ
 - อยู่ให้เงียบที่สุด ไม่พูดคุยหรือใช้เสียง
- "สู้" ทางเลือกสุดท้ายเมื่อไม่สามารถหนีหรือซ่อนตัวได้ และคนร้ายกำลังจะเข้าถึงตัว
- ร่วมกันสู้สุดกำลังเพื่อให้มีโอกาสรอด
 - ใช้การจู่โจมโดยไม่ให้คนร้ายรู้ตัว เพื่อหยุดยั้งคนร้าย
 - ใช้สิ่งของทุกอย่างที่หาได้มาเป็นอาวุธ
 - ใช้ทุกวิธีการที่นึกได้ ในการต่อสู้เพื่อเอาชีวิตรอด

(ข) ชั้นเผชิญเหตุ(ขณะเกิดเหตุ)

เมื่อมีสถานการณ์คนร้ายกราดยิงในที่สาธารณะเกิดขึ้นให้หน่วยงานที่เกี่ยวข้องในระดับต่างๆ ปฏิบัติ ดังนี้

(๑) เมื่อเจ้าหน้าที่ห้องที่เกิดเหตุได้รับแจ้งเหตุข่มขู่ว่า จะมีการกราดยิงในที่สาธารณะโดยใช้ อาวุธปืน ให้ตั้งสมมติฐานว่าเป็นเรื่องจริง ไว้ก่อนแล้ว ให้ดำเนินการดังนี้

ก)การปฏิบัติเมื่อได้รับแจ้งเหตุ

๑) เมื่อได้รับแจ้งเหตุให้ร้อยละ (๒๐) ที่ได้รับแจ้ง รีบเดินทางไปยังสถานที่เกิด เหตุทันทีและให้แจ้งผู้บังคับบัญชาตามลำดับชั้นทราบโดยเร็ว

๒) ให้ร้อยละ (๒๐) ที่ได้รับแจ้งเหตุเดินทางไปยังสถานที่เกิดเหตุโดยเร็ว โดยให้ ผู้กำกับการสถานีตำรวจท้องที่เกิดเหตุ หรือผู้ที่ได้รับมอบหมายเป็นผู้บัญชาการเหตุการณ์

๓) ให้เจ้าหน้าที่ตำรวจปิดล้อมสถานที่เกิดเหตุ เป็นวงล้อมชั้นนอกและชั้นใน การปฏิบัติในขั้นตอนนี้ให้ผู้บัญชาการเหตุการณ์ประเมินสถานการณ์ ในกรณีปิดล้อมว่าจะให้สิ้นสุดการปิดล้อม เมื่อใด และสมควรขอรับการสนับสนุนชุดหน่วยปฏิบัติพิเศษ หรือไม่

๔) ให้ชุดหน่วยปฏิบัติการเคลื่อนที่เร็วและเจ้าหน้าที่ ตำรวจสถานีตำรวจภูธรเชียงใหม่ ร่วมทำการปิดล้อม ค้นหาผู้ก่อเหตุ โดยให้ใช้ความระมัดระวัง

๕) เมื่อพบบุคคลต้องสงสัยให้ทำการตรวจค้นตามหลักยุทธวิธีเมื่อเห็นว่า ปลอดภัย โดยให้ระมัดระวังว่าอาจจะมีผู้ต้องสงสัยรายอื่นอีกมากกว่า ๒ คน

๖) ถ้าบุคคลต้องสงสัยอยู่ในอาคาร ให้อพยพประชาชน และผู้ไม่มีส่วน เกี่ยวข้อง ภายในอาคาร ออกนอกอาคารโดยทันที

แผนปฏิบัติการ ๐๗/๒๕๖๗ : แผนเผชิญเหตุการณ์คนร้ายกราดยิงในที่สาธารณะ(Active Shooter)

ข) การปฏิบัติเมื่อค้นพบบุคคลต้องสงสัย

๑) ในกรณีที่บุคคลต้องสงสัยไม่มีอาวุธ หรือพบอาวุธอื่นใด และเจ้าหน้าที่ตำรวจชุดหน่วยปฏิบัติการมีขีดความสามารถเพียงพอที่จะทำการจับกุม ให้ดำเนินการไปตามขีดความสามารถ

๒) ในกรณีเกินขีดความสามารถ

๒.๑) ให้ผู้บัญชาการเหตุการณ์ รายงานผลการปฏิบัติให้ ผู้บังคับบัญชาตามลำดับชั้นทราบ และให้ผู้บังคับการตำรวจภูธรจังหวัดหรือผู้ที่ได้รับมอบหมายเข้ามารับมือ หน้าที ผู้บัญชาการเหตุการณ์ต่อไป

๒.๒) ให้ผู้บัญชาการเหตุการณ์ จัดตั้ง ศูนย์ปฏิบัติการส่วนหน้า (ศปก.สน.) และประเมินสถานการณ์ว่ากำลังเจ้าหน้าที่ตำรวจสถานีตำรวจท้องที่เกิดเหตุ มีเพียงพอต่อ การปิดล้อมสถานที่เกิดเหตุหรือไม่ หากไม่เพียงพอให้สั่งการหน่วยข้างเคียงพิจารณาส่งกำลังมาสนับสนุนกำลัง เจ้าหน้าที่ตำรวจท้องที่เกิดเหตุในการ ปิดล้อมสถานที่เกิดเหตุ

๒.๓) ให้ผู้บัญชาการเหตุการณ์ แจ้งชุดหน่วยปฏิบัติการพิเศษที่มีขีดความสามารถเข้า คลี่ยคลายสถานการณ์

๒.๔) อพยพประชาชน ทรัพย์สิน หรือเชื้อเพลิง ออกไปในรัศมีที่ปลอดภัย เพื่อความสะดวก ต่อการปฏิบัติงานของเจ้าหน้าที่

๒.๕) ประสานเจ้าหน้าที่ในส่วนที่เกี่ยวข้อง เพื่อสนับสนุนการ ปฏิบัติงาน เช่น โรงพยาบาล/ เจ้าหน้าที่ดับเพลิง/เจ้าหน้าที่ไฟฟ้า/เจ้าหน้าที่ประปา เป็นต้น

ค) การปฏิบัติในกรณีเกิดกราดยิงในที่สาธารณะแล้ว

๑) ให้ผู้บัญชาการเหตุการณ์ขึ้นควบคุมสั่งการ

๒) ตรวจสอบว่ามีผู้ได้รับบาดเจ็บหรือเสียชีวิตหรือไม่ ถ้ามีต้องรีบให้ความ ช่วยเหลือปฐมพยาบาล แล้วนำส่งโรงพยาบาลที่ใกล้ที่สุดโดยด่วน พร้อมอพยพประชาชนที่อาจหลงเหลืออยู่ ออกนอกพื้นที่ โดยเร็ว

๓) ป้องกันและรักษาสถานที่เกิดเหตุโดยใช้ผ้าแถบหรือเชือกสีที่สามารถ มองเห็นได้ชัดเจนปิดกั้น พื้นที่รอบนอก โดยห้ามมิให้ผู้ใดซึ่งไม่มีหน้าที่เกี่ยวข้องเข้าไปในบริเวณพื้นที่ที่ปิดกั้นไว้ เพื่อป้องกันการทำลาย ร่องรอยวัตถุพยานหลักฐานต่าง ๆ และเพื่อความปลอดภัย

๔) ให้เจ้าหน้าที่ชุดหน่วยปฏิบัติการพิเศษซึ่งมีขีดความสามารถ เข้าไป ปฏิบัติงานทันทีก่อน เจ้าหน้าที่อื่น ๆ ทั้งนี้เพราะเจ้าหน้าที่ดังกล่าวมีความเชี่ยวชาญมากกว่าเจ้าหน้าที่ตำรวจ ทั่วไป

๕) ให้จัดเตรียมรถพยาบาล เตี่ยวพยาบาล ห้องฉุกเฉิน เลือดสำรอง หรือสิ่ง อื่นใดที่สามารถทำ การรักษาประชาชนหรือเจ้าหน้าที่หากมีการบาดเจ็บ

แผนปฏิบัติการ ๐๗/๒๕๖๗ : แผนเผชิญเหตุการณ์คนร้ายกราดยิงในที่สาธารณะ(Active Shooter)

๖) ในกรณีเกินขีดความสามารถของหน่วย หรือเหตุการณ์เกิดลุกลาม คาบ เกี่ยวหลายพื้นที่ ให้หน่วยเหนือเข้าไปอำนวยความสะดวก ควบคุม สั่งการต่อไป

(๒) กรณีสถานการณ์ยืดเยื้อสถานที่ ยานพาหนะ จับตัวประกันหรือทำร้ายประชาชน

ก) การปฏิบัติของเจ้าหน้าที่ตำรวจหน่วยแรกที่ไปถึงที่เกิดเหตุ

๑) กรณีได้รับแจ้งเหตุ ต้องรีบไปที่เกิดเหตุโดยทันที ไม่ควรเปิดสัญญาณ ไฟรับบาบ/ไซเรน หรือ ขับรถเข้าไปจอดหรือแสดงตัวในบริเวณสถานที่เกิดเหตุ แต่ควรเข้าที่กำบังและ สังเกตการณ์เพื่อรายงานผู้บังคับบัญชา

๒) แจ้งผู้บังคับบัญชาหรือเจ้าหน้าที่ตำรวจฝ่ายป้องกันปราบปราม ทราบถึงเหตุการณ์ที่เกิดขึ้น และสภาพแวดล้อมโดยทันที

๓) หาข้อมูลเบื้องต้นจากการสังเกตการณ์หรือสอบถามจากพยาน ในบริเวณที่เกิดเหตุและบริเวณใกล้เคียง เช่น

ก) ตัวคนร้าย

๑) จำนวน

๒) เป็นใคร

๓) ชื่อเรียกหรือความต้องการ

๔) อาวุธที่ใช้ ที่เห็น และที่อาจซุกซ่อนอยู่

ข) ตัวประกัน

๑) จำนวน

๒) เป็นใครทำงานที่ไหน อยู่ในสภาพอย่างไร(ข้อมูลสถานภาพบุคคล)

๓) ลักษณะสถานที่เกิดเหตุเป็นอย่างไร

๔) มีทรัพย์สิน หรือสิ่งที่มีค่าสำคัญอยู่ในสถานที่เกิดเหตุหรือไม่

๔) ห้ามมีกิริยายั่วยุคนร้าย เนื่องจากภายในสถานที่เกิดเหตุอาจมีประชาชน หลงเหลืออยู่

๕) หากมีการจับตัวประกันไม่ควรตัดสินใจช่วยตัวประกันเอง เว้นแต่เห็นว่า ภัยอันตรายนั้นใกล้จะถึงตัวประกัน ผู้อื่น หรือตำรวจ และการช่วยนั้นจะทำให้ผลร้ายของภัยอันตรายนั้น บรรเทาลง ไม่เกิดผลร้ายแรงกว่าที่ไม่เข้าไปช่วย

๖) ปิดล้อมที่เกิดเหตุและกันประชาชนหรือผู้ที่ไม่มีส่วนเกี่ยวข้องเข้าบริเวณ สถานที่เกิดเหตุ

ข) การปฏิบัติของ ร้อยเวรป้องกันปราบปราม / สารวัตรป้องกันปราบปราม และ รองผู้กำกับการ (ฝ่ายป้องกันปราบปราม)

๑) รีบไปที่เกิดเหตุ พร้อมเรียกกำลังสายตรวจมาสนับสนุนการปฏิบัติ

แผนปฏิบัติการ ๐๗/๒๕๖๗ : แผนเผชิญเหตุการณ์คนร้ายกราดยิงในที่สาธารณะ(Active Shooter)

๒) กรณีมีผู้บาดเจ็บให้รีบดำเนินการจัดส่งผู้บาดเจ็บ

๓) หาข้อมูลเบื้องต้นจากสายตรวจชุดแรกที่ได้ถึงที่เกิดเหตุจากพยานข้างเคียง ให้สอบถึงวัตถุประสงค์ของคนร้ายเพื่อประมวลแจ้งให้ผู้บังคับบัญชาทราบโดยด่วนที่สุด

๔) พิจารณาขอรับการสนับสนุนอุปกรณ์ที่จำเป็นและแจ้งหน่วยงานที่เกี่ยวข้อง โดยคำนึงถึงความจำเป็นของสถานการณ์ เช่น

ก) รถพยาบาล หรืออุปกรณ์ช่วยชีวิตอื่น ๆ

ข) รถดับเพลิง

๕) ดำเนินการปิดล้อมที่เกิดเหตุโดยแสดงเขตวงล้อมชั้นในเพื่อกำหนด ให้เป็นพื้นที่อันตรายและให้กันเขตวงล้อมชั้นนอก เพื่อกันประชาชนและปิดการจราจรไม่ให้เข้าไปในพื้นที่

๖) แบ่งมอบหน้าที่ให้เจ้าหน้าที่ตำรวจที่มาร่วมปฏิบัติการ ให้ดำเนินการ เช่น การปิดและจัดการจราจร การทำวงล้อมชั้นนอกและชั้นใน เป็นต้น

๗) พิจารณาคัดเลือกสถานที่ตั้งศูนย์ปฏิบัติการส่วนหน้า(ศปก.สน.)ในขั้นต้น กำหนดสถานที่ทำการของสื่อมวลชน และจุดแถลงข่าวโดยจัดเจ้าหน้าที่ดูแลและอำนวยความสะดวก

๘) ควบคุมเหตุการณ์โดยเป็นผู้บัญชาการเหตุการณ์ในเบื้องต้นจนกว่า ผู้บังคับบัญชาที่เหนือกว่า จะมาสั่งการ

ค) การปฏิบัติของผู้บังคับบัญชา เมื่อผู้บังคับบัญชาในระดับสถานีตำรวจ ระดับกองบังคับการ หรือระดับ กองบัญชาการมาถึงสถานที่เกิดเหตุจะต้องดำเนินการดังต่อไปนี้

๑) พิจารณาในเบื้องต้นว่าเหตุการณ์ที่เกิดขึ้นน่าจะเป็นการก่อการร้ายสากล หรือไม่ โดยมีพื้นฐานแนวความคิด การพิจารณาเบื้องต้นตามองค์ประกอบต่าง ๆ เช่น

ก) เป็นเหตุคุกคามหรือใช้ความรุนแรงของบุคคล หรือกลุ่มบุคคล ที่มุ่งหวังผลตามเงื่อนไขข้อเรียกร้องทางการเมือง เศรษฐกิจ และสังคม

ข) เหตุเกิดในพื้นที่ที่อยู่ในความรับผิดชอบของต่างประเทศ เช่น สถานทูต ทำเนียบเอกอัครราชทูต สถานกงสุล สำนักงานองค์การระหว่างประเทศ เป็นต้น

ค) เป็นการกระทำต่อชาวต่างชาติ เช่น การลักพาตัว หรือขู่สังหาร เอกอัครราชทูตประเทศใดประเทศหนึ่ง เป็นต้น

ง) ผู้กระทำเป็นชาวต่างชาติ

จ) การกระทำจะส่งผลกระทบต่อผลประโยชน์ของชาติ พันธกรณีระหว่าง ประเทศ นโยบายของชาติ ทั้งด้านการเมือง และการป้องกันประเทศ การเศรษฐกิจและสังคมจิตวิทยา ชื่อเสียง และเกียรติภูมิของชาติ

แผนปฏิบัติการ ๐๗/๒๕๖๗ : แผนเผชิญเหตุการณ์คนร้ายกราดยิงในที่สาธารณะ(Active Shooter)

๒) เมื่อพิสูจน์ทราบแล้วว่าเป็นเหตุการณ์การก่อการร้ายสากลให้ดำเนินการ ตามแผนปฏิบัติการ เกี่ยวกับการก่อการร้ายสากลของสำนักงานตำรวจแห่งชาติ หากเป็นอาชญากรรมร้ายแรง ธรรมดา ให้ดำเนินการ ตามข้อต่อไป

๓) ตรวจสอบเรื่องการปิดล้อมที่เกิดเหตุ โดยแบ่งมอบให้เจ้าหน้าที่ตำรวจ ดำเนินการปิดล้อมที่ เกิดเหตุเป็น ๒ วงล้อม

พื้นที่วงใน (INNER PERIMETER) -ปิดล้อมไม่ให้คนร้ายหลบหนีออกจากบริเวณที่ เกิดเหตุ

- ป้องกันประชาชนหรือผู้ไม่ประสงค์ดีต่างๆ รวมทั้งเจ้าหน้าที่ ที่ไม่ เกี่ยวข้องโดยตรงเข้าไปในบริเวณดังกล่าวเพราะอาจก่อให้เกิดการกีดขวางเป็นอุปสรรคต่อเจ้าหน้าที่ โดยตรงที่จะ ปฏิบัติหน้าที่

- ป้องกันการเคลื่อนย้าย ทำลายพยานวัตถุต่างๆ ซึ่งพื้นที่ภายใน วงรอบ ชั้นในจะต้องไม่มีผู้ใดอยู่ในบริเวณนี้เว้นแต่ คนร้าย ตัวประกัน ตำรวจหรือผู้มีหน้าที่โดยตรงซึ่งได้รับอนุญาตจาก ผู้บังคับบัญชาทางยุทธวิธี พื้นที่วงนอก (OUTER PERIMETER)

- เป็นการสร้างเขตกันชนระหว่างพื้นที่เกิดเหตุฉุกเฉินกับพื้นที่บริเวณ ที่การ ปฏิบัติของตำรวจและหน่วยงานอื่นๆ จะใช้พื้นที่บริเวณนี้ในการปฏิบัติ เช่น หน่วยสนับสนุนต่างๆ คือ สุนัขตำรวจ หน่วยดับเพลิง รถพยาบาล รถไฟฟ้า และเป็นที่ตั้งของศูนย์บัญชาการเหตุการณ์ หรือ ศูนย์ ปฏิบัติการ

- ป้องกันอันตรายที่จะเกิดแก่ประชาชนทั่วไป

- หาข่าวจากพยานบุคคลที่ออกมาจากที่เกิดเหตุหรืออยู่ใกล้วงรอบชั้นใน

๔) เมื่อมีการแต่งตั้งผู้บัญชาการเหตุการณ์มารับผิดชอบพื้นที่แล้ว ให้รายงาน ข้อมูลข่าวสาร ทั้งหมดและผลการดำเนินงานที่ผ่านมาให้ผู้บัญชาการเหตุการณ์ทราบ รวมทั้งส่งมอบพื้นที่ ให้ผู้บัญชาการ เหตุการณ์ตลอดจนเตรียมให้การสนับสนุนผู้บัญชาการเหตุการณ์เมื่อได้รับการร้องขอ

๕) หลังจากส่งมอบพื้นที่แล้วจะต้องรับผิดชอบในส่วนของการปิดล้อมพื้นที่ เกิดเหตุของวงนอก อำนวยความสะดวก และจัดการจราจรรวมทั้งสนับสนุนการปฏิบัติแก่ผู้บัญชาการเหตุการณ์ ต่อไป

๖) ผู้บัญชาการเหตุการณ์จะใช้มาตรการแก้ไขปัญหาจากเบาไปหาหนัก โดยเริ่มจากการใช้ชุด เจริญจ่าต่อรองเพื่อเจรจายุติเหตุการณ์

๗) เมื่อไม่สามารถยุติเหตุการณ์ด้วยการเจรจ่าต่อรอง ผู้บัญชาการเหตุการณ์ จะเสนอขอรับ นโยบายจากผู้บังคับบัญชา เพื่อใช้กำลังของหน่วยปฏิบัติการพิเศษเข้าปฏิบัติการตามความ เหมาะสม

(ค) ขั้นการฟื้นฟู(หลังเกิดเหตุ) เมื่อสถานการณ์ได้คลี่คลายคืนสู่สภาวะปกติให้หน่วยงานที่รับผิดชอบ พื้นที่ดำเนินการ ดังนี้

แผนปฏิบัติการ ๐๗/๒๕๖๗ : แผนเผชิญเหตุการณ์คนร้ายกราดยิงในที่สาธารณะ(Active Shooter)

(๑) สอบสวนดำเนินคดีต่อผู้กระทำความผิด และจัดหน่วยทำหน้าที่ฝ่ายกฎหมายของ
ผู้ปฏิบัติงาน

(๒) สนับสนุนส่วนราชการที่มีหน้าที่ฟื้นฟู บูรณะทรัพย์สินของทางราชการเมื่อได้รับการร้องขอ

(๓) ประสานและสนับสนุนหน่วยงานที่เกี่ยวข้อง เพื่อดำเนินการบรรเทาสาธารณภัย การ
ช่วยเหลือผู้บาดเจ็บตามสมควร

(๔) ให้ศูนย์ปฏิบัติการส่วนหน้า(ศปก.สน.)ที่รับผิดชอบการปฏิบัติการในแต่ละครั้ง จัดประชุม
หน่วยงานที่เกี่ยวข้องสรุปผลการปฏิบัติเพื่อการจัดทำรายงานภายหลังการปฏิบัติ บทเรียนจากการปฏิบัติงาน
รายงานให้กองบังคับการตำรวจภูธรจังหวัดน่านทราบ

ค.การจัดกำลัง

ให้ผู้บัญชาการเหตุการณ์พิจารณาสั่งใช้กำลังชุดเฉพาะกิจ(ตามผนวก ก.) ชุดใดชุดหนึ่งหรือทั้งหมด
ในการแก้ไขสถานการณ์ตามความเหมาะสม

ง. หน่วยปฏิบัติ

๑.) สถานีตำรวจภูธรเชียงใหม่ จังหวัดน่าน ดำเนินการ ดังต่อไปนี้

(๑) เป็นหน่วยงานรับผิดชอบหลักในพื้นที่รับผิดชอบ ตามแนวคิด ข้อ (ก),(ข)และ(ค)

(๒) ใช้ศูนย์ปฏิบัติการสถานีตำรวจภูธรเชียงใหม่ รับผิดชอบในการติดตาม ควบคุมและ สั่งการ
แก้ไขปัญหาตามขั้นตอน รวมทั้งจัดตั้งศูนย์ปฏิบัติการส่วนหน้า(ศปก.สน.)ในพื้นที่เกิดเหตุ เพื่อควบคุมสั่ง การโดย
ใกล้ชิด

(๓) ระดมกำลังทุกสายงานรับผิดชอบในการปฏิบัติงานตามแผนเผชิญเหตุนี้ เพื่อให้บังเกิดผล
การปฏิบัติที่มีประสิทธิภาพสูงสุด

(๔) ประสานงานกับโรงพยาบาลเชียงใหม่ หรือสาธารณสุขอำเภอเชียงใหม่ เพื่อจัดเตรียม
แพทย์ พยาบาล เครื่องมือเครื่องใช้ทางการแพทย์และห้องฉุกเฉินไว้ให้พร้อม

(๕) ประสานงานกับองค์การโทรศัพท์ หน่วยกู้ภัย เจ้าหน้าที่ดับเพลิงฯลฯ เพื่อสนับสนุนการ
ปฏิบัติ

(๖) ให้ รอง ผกก.ป.สภ.เชียงใหม่/สว.ป.สภ.เชียงใหม่ ทำการฝึกอบรมทบทวนแผน และ
ซักซ้อมการปฏิบัติให้กับเจ้าหน้าที่ตำรวจอย่างสม่ำเสมอ เพื่อให้เกิดความพร้อมตลอดเวลา เพื่อรับสถานการณ์ก่อ
วินาศกรรมหรือการก่อความไม่สงบอันอาจเกิดขึ้นได้ การซักซ้อมแผนทุกครั้งให้ลงประจำวัน บันทึกภาพและอื่นๆ ไว้
เป็นหลักฐาน

ก. งานป้องกันปราบปราม

แผนปฏิบัติการ ๐๗/๒๕๖๗ : แผนเผชิญเหตุการณ์คนร้ายกราดยิงในที่สาธารณะ(Active Shooter)

(๑) ประสานขอสนับสนุนกำลังหน่วยข้างเคียง เตรียมพร้อมปฏิบัติเมื่อได้รับการร้องขอ

(๒) ประสานหน่วยข้างเคียงเบื้องต้น เตรียมพร้อมปฏิบัติ เมื่อได้รับคำสั่ง

(๓) จัดเตรียมวัสดุ อุปกรณ์ ยานพาหนะ และกำลังเจ้าหน้าที่ให้มีความพร้อมสนับสนุนการปฏิบัติ เมื่อได้รับการร้องขอ

ข. งานสืบสวน

ดำเนินการสืบสวนหาข่าวความเคลื่อนไหว รวมทั้งประสานงานหน่วยงานที่เกี่ยวข้องเพื่อให้ทราบถึงความ เคลื่อนไหวของผู้ก่อสถานการณ์ในทุกขั้นตอนแล้วรายงานให้ ผู้บังคับบัญชาทราบ และหน่วยงานที่เกี่ยวข้อง โดยเฉพาะหน่วยงานที่มีหน้าที่ในการวางแผนและปฏิบัติการทราบล่วงหน้าเพื่อให้สามารถป้องกันหรือวางแผน แก้ไขปัญหาได้ทันต่อสถานการณ์

ค. งานจราจร

(๑) จัดระเบียบและแก้ไขปัญหารถการจราจรตามทางร่วมทางแยกที่จะเข้าสู่พื้นที่เกิดเหตุและพื้นที่ต่อเนื่องต่างๆ

(๒) จัดเตรียมวัสดุ อุปกรณ์ ยานพาหนะ และกำลังเจ้าหน้าที่ให้มีความพร้อมสนับสนุน การปฏิบัติเมื่อได้รับการร้องขอ

๒.) ตำรวจภูธรจังหวัดน่าน (โดยประสาน)

- สนับสนุน กำลัง นปพ. ด้านข้อมูลข่าวสาร

๓.) สถานีตำรวจข้างเคียง (โดยประสาน)

- สนับสนุน กำลัง ข้อมูลข่าวสาร เมื่อมีการร้องขอ

๔.) วิทยาการตำรวจจังหวัดน่าน (โดยประสาน)

- จัดชุดปฏิบัติการตรวจรักษาสถานที่เกิดเหตุเฉพาะกิจให้การสนับสนุนการควบคุมรักษา สถานที่เกิดเหตุรวบรวมและตรวจพิสูจน์ร่องรอยพยานหลักฐาน เพื่อใช้ประกอบการสืบสวนสอบสวน ดำเนินคดีตามที่หน่วยปฏิบัติในพื้นที่ร้องขอ

๕.) โรงพยาบาลเชียงใหม่กลาง (โดยประสาน)

- สนับสนุนแพทย์ พยาบาล รถพยาบาลฉุกเฉิน กรณีมีผู้เสียชีวิต หรือได้รับบาดเจ็บ จากสถานการณ์ไม่สงบ เมื่อมีการร้องขอ

- จัดผู้เชี่ยวชาญด้านเคมี – ชีวภาพ สนับสนุนการแก้ไขการก่อความไม่สงบ เมื่อได้รับการร้อง

ขอ

๑

(ในกรณีได้รับรายงานว่ามีกรใช้อาวุธเคมี – ชีวภาพ)

๖.) ร้อย ตชด.๓๒๕ อำเภอชัยมงคล,ชุดปฏิบัติการพิเศษ (โดยประสาน)

- สนับสนุนกำลัง ข้อมูลข่าวสาร เมื่อมีการร้องขอ

๗.) ฝ่ายปกครอง /องค์กรปกครองส่วนท้องถิ่น (โดยประสาน)

แผนปฏิบัติการ ๐๗/๒๕๖๗ : แผนเผชิญเหตุการณ์คนร้ายกราดยิงในที่สาธารณะ(Active Shooter)

- สนับสนุนกำลัง ข้อมูลข่าวสาร เมื่อมีการร้องขอ

จ.คำแนะนำในการประสานการปฏิบัติ

๑) แผนปฏิบัติการนี้มีผลบังคับใช้ตั้งแต่บัดนี้เป็นต้นไป จนกว่าจะมีคำสั่งเปลี่ยนแปลง

๒) เมื่อมีเหตุการณ์ก่อความไม่สงบเกิดขึ้นให้ผู้บัญชาการเหตุการณ์ รายงานให้ผู้บังคับบัญชาทราบก่อน และหลังส่งกำลังเข้าไประงับเหตุหรือแก้ไขปัญหาในเบื้องต้นจะต้องรีบดำเนินการสืบสวนหาข่าวเพิ่มเติม เพื่อให้สามารถประเมินแนวโน้มของสถานการณ์ว่าเป็นอย่างไร และให้ดำเนินการแก้ไขตามขั้นตอน และรายงานให้หน่วยเหนือทราบทุกระยะโดยใช้มาตรการทางยุทธวิธีและมาตรการทางกฎหมาย

๓) การปฏิบัติการบริเวณรอยต่อของเขต ระหว่างหน่วยงาน เมื่อมีการปฏิบัติงานร่วมกันจะต้องประสานการปฏิบัติกันอย่างใกล้ชิด

๔) ผู้บังคับบัญชาจะต้องรับผิดชอบในการตรวจสอบสภาพกำลังพล ยุทโธปกรณ์ ยานพาหนะ ตลอดจนการฝึกอบรมและซักซ้อมการปฏิบัติอย่างต่อเนื่อง โดยเฉพาะอย่างยิ่งการปฏิบัติงานของศูนย์ปฏิบัติการฯ ต้องมีความพร้อมในการปฏิบัติหน้าที่ตลอด ๒๔ ชั่วโมง

๕) การใช้กำลังเข้าแก้ไขปัญหาความไม่สงบ ต้องยึดถือและปฏิบัติตามอำนาจหน้าที่ที่มีอยู่ตามกฎหมาย

๖) คำจำกัดความ

ก) “ การก่อความไม่สงบ ” หมายถึง การกระทำของบุคคลหรือกลุ่มบุคคล ที่ปฏิบัติการอย่างใดอย่างหนึ่งหรือหลายอย่างในลักษณะรุนแรง ขัดต่อกฎหมายซึ่งการกระทำดังกล่าวกระทบกระเทือนต่อความสงบสุข ของประชาชน และความสงบเรียบร้อย ตลอดจนความมั่นคงของประเทศชาติ ซึ่งในแผนปฏิบัติการนี้ มุ่งเน้นต่อสถานการณ์ก่อความไม่สงบ ๓ สถานการณ์ ดังนี้

(๑) สถานการณ์การก่อวินาศกรรม การก่อเหตุระเบิด หรือการข่มขู่ว่าจะก่อความไม่สงบ ด้วยการก่อเหตุระเบิดหรือใช้อาวุธเคมีชีวภาพ

(๒) สถานการณ์การยึดสถานที่ยานพาหนะหรือจับตัวประกันไว้ในสถานที่แห่งใดแห่งหนึ่ง

(๓) สถานการณ์การชุมนุมเรียกร้องที่เกินกว่าขอบเขตเสรีภาพที่กำหนดไว้ในรัฐธรรมนูญและละเมิดกฎหมาย

ข) “ ผู้บัญชาการเหตุการณ์ ” (ผบ.เหตุการณ์) หมายถึงบุคคลที่มีอำนาจหน้าที่ในการแก้ไขปัญหาการก่อความไม่สงบภายใต้กรอบของกฎหมายที่เกี่ยวข้อง ซึ่งผู้บัญชาการเหตุการณ์นั้น อาจแบ่งเป็น ๒ ประเภท ดังนี้.*

๑) ผู้บัญชาการเหตุการณ์ขั้นต้น หมายถึง เจ้าหน้าที่ตำรวจในระดับใดก็ตามที่มีชั้นยศหรือตำแหน่งสูงสุด ที่อยู่ในสถานที่เกิดเหตุการณ์การก่อความไม่สงบในขณะนั้น

๒) ผู้บัญชาการเหตุการณ์ที่ได้รับแต่งตั้ง หมายถึง บุคคลที่ได้รับการกำหนดหรือแต่งตั้งไว้ตามแผนปฏิบัติการหรือคำสั่งไว้เป็นการเฉพาะ

๔. รุจรการและการส่งกำลังบำรุง

ก. รุจรการรายงาน

แผนปฏิบัติการ ๐๗/๒๕๖๗ : แผนเผชิญเหตุการณ์คนร้ายกราดยิงในที่สาธารณะ(Active Shooter)

ให้เจ้าหน้าที่รัฐการงานป้องกันปราบปรามสถานีตำรวจภูธรเชียงใหม่ รายงานผลการปฏิบัติและ
สถานการณ์ให้กับตำรวจภูธรจังหวัดน่าน โดยผ่านศูนย์ปฏิบัติการตำรวจภูธรจังหวัดน่าน (ศปก.ภ.จว.น่าน)
ตำรวจภูธรภาค ๕ (ศปก.ภ.๕) และสำนักงานตำรวจแห่งชาติ (ศปก.ตร.) ทราบทุกระยะ

ข. ส่งกำลังบำรุง

- ตามสายงานปกติ

๕.การบังคับบัญชาและการสื่อสาร

ก. การบังคับบัญชา

๑) ให้เจ้าหน้าที่ตำรวจผู้ปฏิบัติตามแผนปฏิบัติการนี้ขึ้นการบังคับบัญชากับผู้บัญชาการเหตุการณ์หรือผู้
ที่ได้รับมอบหมาย

๒) ศูนย์ปฏิบัติส่วนหน้า (ศปก.สน.) ควบคุมการปฏิบัติในพื้นที่เกิดเหตุ เปิดทำการเมื่อเกิดการก่อความ
ไม่สงบและให้รายงานที่ตั่งการติดต่อสื่อสารให้ศูนย์ปฏิบัติการตำรวจภูธรเชียงใหม่ จังหวัดน่าน (ศปก.สภ.เชียงใหม่)

๓) ศูนย์ปฏิบัติการสถานีตำรวจภูธรเชียงใหม่ (ศปก.สภ.เชียงใหม่) ซึ่งทำหน้าที่เป็นศูนย์อำนวยการ
รักษาความไม่สงบในเขตพื้นที่อำเภอเชียงใหม่ เปิดทำการตลอดเวลา ตั้งขึ้น ณ ห้องปฏิบัติการสายตรวจสถานี
ตำรวจภูธรเชียงใหม่ จังหวัดน่าน หมายเลขโทรศัพท์ ๐๕๔ ๗๙๗ ๑๐๖ โทรสาร ๐๕๔ ๗๙๗ ๑๐๖

ข.การสื่อสาร

- ใช้อ่านความถี่หลัก ๑๕๔.๗๐๐ เมกะเฮิร์ต นามเรียกขาน เชียงกลาง

ตอบรับ : ทางหนังสือ / โทรสาร / วิทยุ / E-COP

พันตำรวจเอก

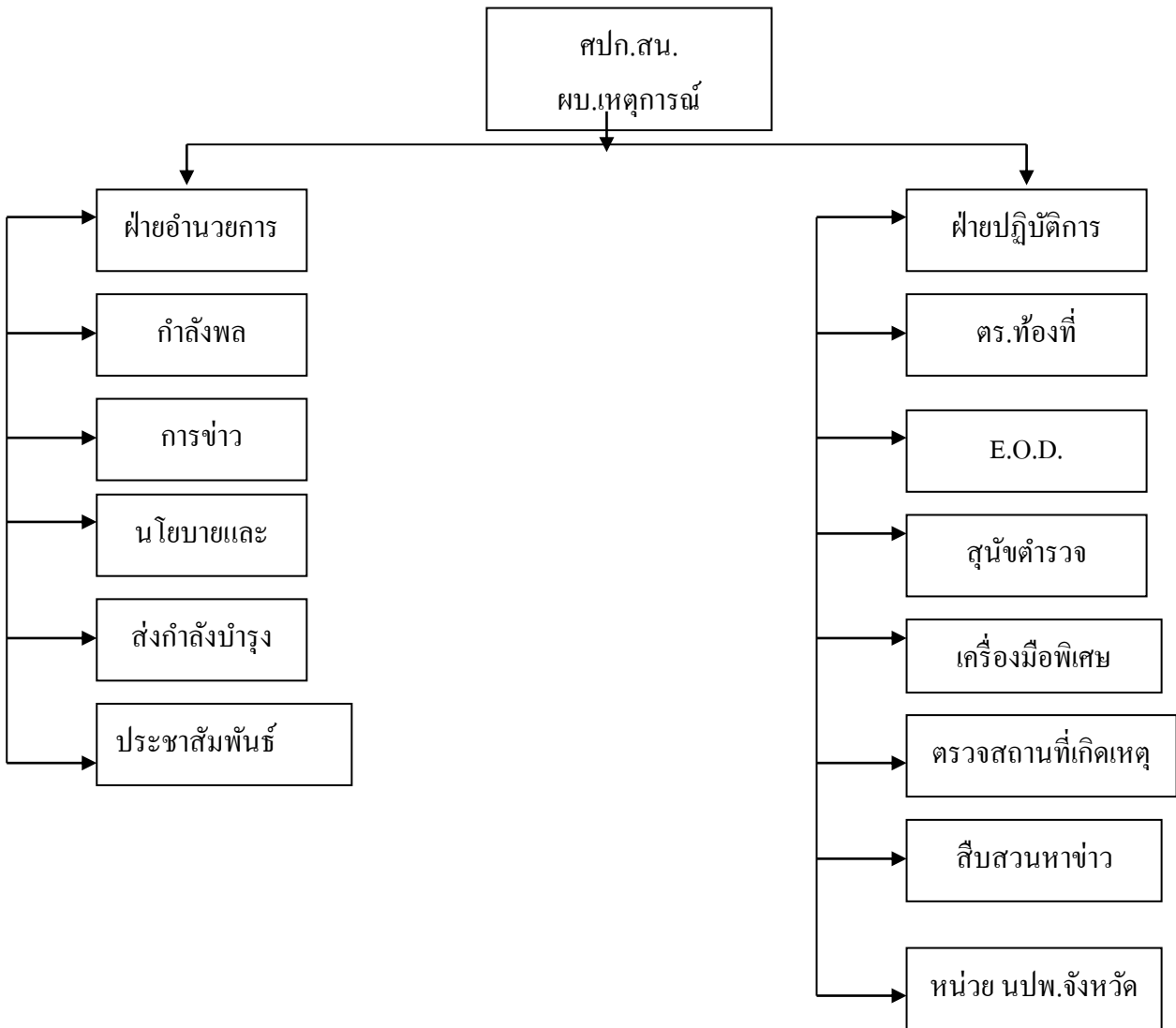
(สุทธิพงษ์ จงวัฒนา)

ผู้กำกับการสถานีตำรวจภูธรเชียงใหม่

แผนปฏิบัติการ ๐๗/๒๕๖๗ : แผนเผชิญเหตุการณ์คนร้ายกราดยิงในที่สาธารณะ(Active Shooter)

ผนวก ข : การจัดกำลังชุดปฏิบัติการแผนเผชิญเหตุการณ์ก่อวินาศกรรม(กราดยิง)

ผังการจัดตั้งศูนย์ปฏิบัติการส่วนหน้า(ศปก.สน.)



หมายเหตุ

การจัดชุดต่างๆของฝ่ายปฏิบัติการให้พิจารณาตามความเหมาะสมของสถานการณ์ ตำรวจภูธรภาค ๕ , ตำรวจภูธรจังหวัด จัดเฉพาะกิจตามแผนนี้ และสั่งให้หน่วยเฉพาะกิจที่จำเป็นต่อการแก้ไขปัญหาการก่อความไม่สงบในแต่ละกรณี

ตรวจสอบแล้วถูกต้อง

พันตำรวจโท

(สุวิวัฒน์ สัตถญา)

รองผู้กำกับการป้องกันปราบปราม สถานีตำรวจภูธรเชียงใหม่

แผนปฏิบัติการ ๐๗/๒๕๖๗ : แผนเผชิญเหตุการณ์คนร้ายกราดยิงในที่สาธารณะ(Active Shooter)

ผนวก ค : ผังประกอบการประชาสัมพันธ์ตาม CONCEPT กลวิธี วิ่ง-ซ่อน-สู้ ตามการแผนเผชิญเหตุการณ์ก่อวินาศกรรม(กราดยิง)

"วิ่ง-ซ่อน-สู้" 3 กฎเหล็ก 
หากเจอเหตุการณ์กราดยิง

1. วิ่งหนี ถ้าเป็นไปได้ 
- การหนีจากผู้ก่อเหตุกราดยิง คือ ความเร็วด้วยตนเอง
- กิ่งสนิมการะส่วนตัวและหนีอย่างเดียว
- ช่วยผู้อื่นหนีด้วยถ้าเป็นไปได้
- แจ้งเตือนไม่ให้ใครเข้าไปในที่เกิดเหตุ
- โทรแจ้งเหตุเมื่อคุณปลอดภัย

2. ซ่อน ถ้าหนีไม่ได้ 
- หลบจากสายตาของผู้กราดยิง และอยู่ให้เงียบที่สุด
- ปิดเสียงเครื่องมือสื่อสารทุกชนิด
- สวมประตูดึงม่าน และปิดไฟ
- อย่าซ่อนกันเป็นกลุ่ม
- สื่อสารกันตำรวจอย่างเงียบๆ

3. สู้ ถ้าเป็นทางเลือกสุดท้าย 
- พยายามทำให้วิ่งจริงและรุนแรงที่สุด
- ชักชวนคนอื่นให้มาช่วยกันสู้โจมตี
- ทำให้ผู้กราดยิงบาดเจ็บให้มากที่สุด
- ขว้างสิ่งของ/อาวุธที่ประดับดูขึ้น ให้ผู้กราดยิง
สับสนและพยายามแย่งอาวุธจากผู้กราดยิง

พินตำรวจไท



(สุวิวัฒน์ สัจญญา)

รองผู้กำกับการป้องกันปราบปราม สถานีตำรวจภูธรเชียงใหม่